



Relevé de conclusions

Conseil de quartier de Souché

Mercredi 17 mai 2017 – 20h



Service Proximité et Relations aux citoyens
Rédaction : FB

Personnes présentes :

Co-Présidents : Marie-Paule MILLASSEAU (Conseillère municipale) et Dominique GALLO (Co-président habitant).

Agents municipaux : Floriane BOURREAU (service Proximité et Relations aux citoyens).

Membres : Paul BERTHOME, Jean-Michel BOSSARD, Cécile CATTAN, Annie COUTUREAU, Philippe DORAY, Karine LAURENDEAU, Marie-France PERRON, Aimée RANGEARD, Jean-Philippe ROUSSEAU, Christian SENECHAU, Laurent SIRE.

Excusé(s) : Anne-Lydie HOLTZ (Adjointe au Maire), Dominique SIX (Adjoint au maire), Michel BOURDEAU, Alain CHAUVET, Philippe GUILLEMOTEAU, Gilles MEUNIER, Isabelle VAN HASSCHE.

Ordre du jour du Conseil de quartier :

1. **Présentation du nouveau service Proximité et Relations aux citoyens (PRC)**
2. **Point sur les dossiers**
 - Points sur toutes les demandes Espaces Publics faites depuis 2014
 - Culture – Cadre de Vie :
 - Petits Marchés de Souché :
 - Chemin des brouettes :
 - Balade contée – Journées européennes du Patrimoine
 - Jardin des petits fruits – Garden party
 - Expositions du Lambon
 - Inauguration des courts de tennis de Souché
3. **Rappel des aménagements réalisés avec les crédits 2016**
4. **Définition des priorités 2017 des projets du Conseil de quartier Souché**
5. **Informations diverses d'actualité**

Préambule

Mme MILLASSEAU accueille et remercie les personnes présentes.

1. Présentation du nouveau service Proximité et Relations aux citoyens (PRC)

Floriane BOURREAU présente le nouveau service Proximité et Relations aux citoyens, qui assure notamment la coordination des conseils de quartier.

Ce service remplace le service des « Vies Participatives ». Dans les faits, aucun changement pour les habitants dans la relation quotidienne avec les coordinateurs, à l'exception du nom du service.

Depuis le 1^{er} mars, l'ex *Service Vie participative externe* devient donc le **Service Proximité et Relations aux citoyens**.

Ce nouveau service regroupe 2 cellules sous la responsabilité de Bénédicte Gabriel : les agents de l'ex service Vie participative externe et de la cellule des Demandes citoyennes.

Ses missions

- Traiter les réponses de la collectivité aux demandes des habitants,
- Contribuer au développement de la culture numérique au travers du portail citoyen,
- Gérer la participation citoyenne (Organiser la concertation sur les projets de la Ville, animer et assurer le suivi des Conseils de quartier et citoyens...).

Participation citoyenne avec :

- ✓ Marc Monnerie, Coordinateur GUP et Conseils citoyens
- ✓ Floriane Bourreau et Pierre Fournier + 1 poste vacant, Coordinateur Participation citoyenne

Cellule des Demandes de proximité avec :

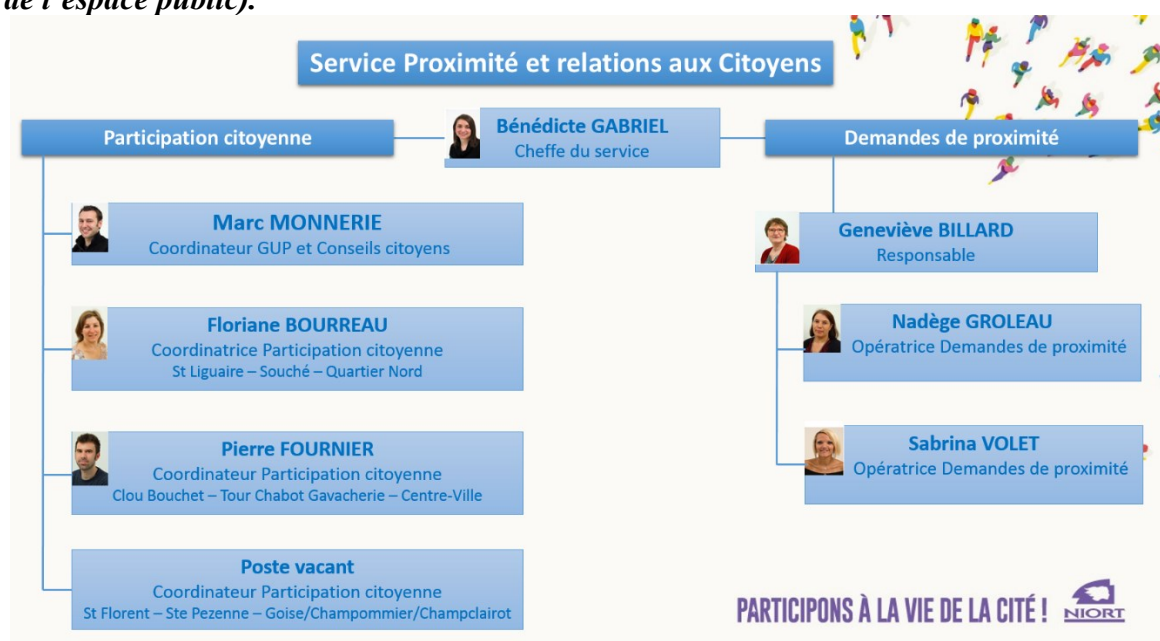
- ✓ Une responsable de la cellule
- ✓ 2 opératrices Demandes de proximité

Depuis le 13 mars 2017, vous pouvez, comme chaque citoyen, faire votre signalement en ligne : <https://www.vivre-a-niort.com/fr/services-publics/vos-demarches/vos-demarches/signaler-une-anomalie-sur-la-voie-publique/index.html>

Il existe toujours un numéro et mail unique :

☎ 05.49.78.78.90 ✉ demandes.proximite@mairie-niort.fr

A noter que le téléphone est le canal à privilégier pour le signalement de toutes les urgences (mise en sécurité de l'espace public).



2. Point sur les dossiers

a. Espaces Publics :

La liste des projets qui ont été réalisés depuis la visite en bus de 2014 a été présentée :

- Rue de Souché - réfection des trottoirs rue de Souché (section Coop – Crédit Agricole) : travaux réalisés en 2014
- Horloge de l'église de Souché : travaux réalisés en 2014 > Budget 6 000 € (Hors crédits de quartier)
- Abords du Groupe Scolaire Edmond Proust : travaux réalisés en 2016 > 150 000 € dont 70 000 € Crédits de quartier.
- Abords de l'école élémentaire J. Mermoz : suppression d'ilots et de cases de stationnement + transformation du stationnement restant en arrêts minutes > travaux réalisés en régie en 2017

Il reste des projets en cours qui seront réalisés au cours de l'année 2017 :

- Rues Bréguet - Coudraie Fonck : les travaux devaient se faire en régie, ils seront réalisés par une entreprise extérieure.
- Terrains de tennis : travaux programmés pour l'été 2017 – date d'inauguration envisagée en sept/oct 2017

Certains dossiers sont en attente de décisions par la municipalité :

- Aménagement d'un bassin de rétention des eaux pluviales de l'Espace Lambon (projet porté par les services de la CAN)
- Désenclavement de l'Espace Lambon – ex Mairie de quartier

Il faut aussi ajouter le dossier de requalification des rues Fief d'Amourettes et Ferdinand de Lesseps qui est porté par la CAN.

Échanges :

Un conseiller de quartier signale des abus de non-respect de la priorité au niveau du rond-point de la rue du Sableau et de la rue de l'aérodrome.

Chemin Doray / rue de la Grange Verrines : un problème de signalétique avait été soulevé lors du conseil de quartier du 29 septembre 2016, à propos d'une incohérence sur les panneaux de vitesse et les usagers ciblés. Il est signalé que le problème de signalétique a été résolu partiellement mais qu'il reste un panneau STOP qui n'aurait plus d'utilité.

Rue de la Buzarderie : Un seul passage piétons est présent au carrefour de la rue de la Buzarderie, rue Blanche et route de Chaban alors qu'il y a un arrêt de bus. Un usager régulier a signalé ce fait car il doit tous les jours traverser le carrefour pour prendre le bus. Un conseiller de quartier se fait le relais en demandant s'il serait possible de prévoir les passages piétons en conséquence.

Route du pont SNCF : Il est signalé l'utilisation inappropriée de la rue de la Grange Verrines entre le pont de la SNCF et la rue de l'aérodrome. Cette voie est interdite aux véhicules. Elle est utilisée principalement par des promeneurs (piétons, cyclistes) qui se trouvent régulièrement face à des voitures. Le panneau d'interdiction est régulièrement retourné et donc non visible.

Requalification des rues Fief d'Amourettes et Ferdinand de Lesseps : les conseillers de quartier demandent la possibilité de programmer une réunion de présentation des orientations.

Nouveau réseau de bus : les conseillers de quartier demandent une réunion d'information et de présentation du nouveau réseau avant sa mise en place.

b. Culture – Cadre de Vie

• Petits Marchés de Souché (par Cécile CATTAN) :

- Bilan du 9 avril 2017 – 12ème édition : le groupe musical Verdine Trio a bien fonctionné, l'ambiance créée par leur musique a été très appréciée. Les exposants étaient nombreux. La référente du dossier suggère de mettre en place un sondage auprès des exposants pour permettre de quantifier la fréquentation.
- Marché dimanche 11 juin – 13ème édition : la référente du dossier exprime qu'il a été difficile de trouver un nombre et une diversité d'exposants suffisants pour cette édition. Il manque à ce jour un boulanger. L'APE de Mermoz organise une bourriche à partir des produits donnés par chaque exposant.

• Chemin des brouettes (par Laurent SIRE) :

Le partenariat avec l'association Tremplin sera renouvelé pour cette deuxième année de travaux ;

Ce chantier aura une orientation sociale par le recrutement de bénévoles bénéficiant du RSA afin de répondre aux conditions de la demande de subvention « Insertion » du Conseil Départemental des Deux-Sèvres ;

Le planning du chantier 2017 sera le suivant :

JUIN	JUILLET	AOUT	SEPTEMBRE	OCTOBRE
	3 au 7		8 et 9	6 et 7
	10 au 13			
20 au 23	17 au 21		22 et 23	
26 au 30	24 au 28	25 et 26	29 et 30	

- Les 3 premières semaines seront principalement occupées par l'association Tremplin et un public en voie d'insertion ;
- Les 3 dernières semaines de juillet seront réservées au public ados du CSC dans le cadre des centres de loisirs ;
- Les vendredis /samedis de septembre/octobre seront ouverts et dédiés au grand public.

Il est précisé que tous les créneaux sont ouverts à tous dans la limite des possibilités d'encadrement. Les volontaires sont invités à s'inscrire au préalable (jusqu'à la veille du jour choisi) auprès du CSC de Souché.

L'objectif de cette année est de communiquer au-delà de Souché et de toucher des personnes qui pourraient être intéressées pour se former à la technique de construction de mur en pierre sèche.

Il est décidé d'organiser rapidement une réunion avec les propriétaires riverains des murs qui sont intégrés au projet pour cette année.

Il est signalé que M. Villaneau est en attente et a commencé à préparer le chantier en dégagant les murs de la végétation. Il est cependant rappelé que le chantier se poursuivra dans un premier temps dans la continuité du muret a été réalisé en 2016. Les murs du côté de la propriété de M. Villaneau seront traités dans un second temps.

- Sollicitation du conseil de quartier sur un montant maximum de 7 360 €

• Journées européennes du Patrimoine – 16 septembre (par Dominique GALLO)

Les conseillers de quartier impliqués dans le projet relancent un avis de recherche de photos des commerces qui ont pu exister à Souché. Une réunion d'échange aura lieu prochainement avec le prestataire pour partager les fonds documentaires.

Le service Proximité et Relations aux citoyens est en attente d'une nouvelle proposition de la part du prestataire, car la première proposition s'est avérée hors budget.

Échanges :

Il est suggéré de profiter de cette thématique pour proposer une mise en valeur des vieux métiers, par exemple le métier de rémouleur.

- **Expositions du Lambon : bilan de fréquentation des expositions depuis 2011 (par Aimée RANGEARD)**

- Stages Adultes : 6 personnes en moyenne
- Stages Enfants : 9 enfants en moyenne. Ce stage se module en fonction du support, par exemple pour un stage gravure, le nombre de participants sera plus restreint. Les retours par les enfants du centre de loisirs sont positifs.
- Visiteurs : 226 en moyenne (de 150 à 350 personnes)
- Prochaine réunion de travail début juin

La première exposition qui a été organisée était expérimentale sur un temps plus court. Actuellement, la fréquentation passe régulièrement la barre des 350 visiteurs. Les expositions sont maintenant mieux installées et relayées. Un point d'attrait et d'ouverture supplémentaire a été développé en les couplant avec un jour de Petit Marché. Les temps d'échanges organisés avec les élèves du collège (Classe Média) représentent une bonne expérience à pérenniser.

Les temps de vernissage sont appréciés et plus particulièrement ceux du « vernissage » qui permet de présenter les travaux réalisés pendant les stages entourés des amis et de la famille.

Le partenariat avec la Médiathèque se base principalement sur le choix du thème pour l'exposition de printemps pour son intégration dans leur programmation. Le service de la Médiathèque réalise pour chaque exposition une sélection d'ouvrages en lien avec la thématique abordée.

- **Jardin des petits fruits (par Dominique GALLO) :**

Lors de la création de ce projet, il était prévu qu'une fois par an, il y ait un entretien participatif de l'espace. Cette Journée citoyenne d'entretien de l'espace est appelée cette année « Garden Party » et aura lieu le 22 juin 2017 à 18h30 suivi d'un pique-nique ouvert à tous.

Cette journée s'effectue entre les 2 passages du service technique et en lien avec ce dernier.

Le groupe projet souhaiterait réfléchir à une table d'orientation à installer sur le site.

- Le conseil de quartier souhaite installer des pierres pour faire une petite dalle sous les tables de pique-nique afin de faciliter l'entretien de l'espace et l'accès aux tables de pique-nique
> Budget : 2 400 € à intégrer aux priorités des crédits de quartier 2017

Échanges :

Les conseillers de quartier signalent une dégradation importante des tables de pique-nique du jardin des Petits Fruits due soit au temps qui passe soit à l'enlèvement de tags.

Cette demande sera relayée au service concerné.

Le parking situé rue de la Mairie a bénéficié de travaux dans le cadre du programme de mise en accessibilité. Les conseillers de quartier demandent si il serait possible de rafraîchir la façade du local « propreté urbaine » et des sanitaires afin que l'ensemble soit cohérent visuellement. Il a été régulièrement tagué.

Cette demande sera relayée au service concerné.

3. Rappel des aménagements réalisés avec les crédits 2016

Quartier	Secteur/ rue	Projet	Montant
GCC	Square Germaine Clopeau	Requalification du square existant (clos). Il sert de canisite alors qu'il comprend une aire de jeux.	0€ (régie)
SP	Rue Grange	Demande de sécurisation des piétons sur toute la rue	40 000€
CV		Sauvegarde de certains éléments du patrimoine sculptural de la ville : réalisation d'une copie du buste T. H. Main pour assurer sa réimplantation sur le socle situé sur les ponts Mains	7 080€
CB	Bd Atlantique Abords de la Poste	Traitement parvis de la Poste pour meilleure desserte : demande de reprise des abords de la Poste pour créer un nombre de places de stationnement qui corresponde aux besoins engendrés pour les services proposés (La Poste, Distributeurs automatiques de billets, ...)	6 700€
CB	Rue Laurent Bonnevey	Projet d'implantation de barrières	12 220€
NO	Surimeau	Création d'un terrain de boules sur un espace repéré par l'association de Surimeau : à côté du parking de l'école.	10 000€
SO	Abords groupe scolaire E Proust	Sécurisation des déplacements piétons, trottoirs étroits, stationnement.	70 000€ (+ 80 000 € DEP)
SF	Parking de la Convention	Reprise totale du parking avec sous couche, enrobé et marquage.	50 000€
	Cours d'eau	Valorisation par signalétique des cours d'eau de Niort : Sèvre niortaise, Lambon, Romagné	4 000€
TOTAL			200 000€

4. Définition des priorités 2017 des projets du Conseil de quartier Souché

➤ Les crédits d'investissement 2017

- Pour 2017, la Participation citoyenne dispose à nouveau de 200 000 € de crédits d'investissement mutualisés pour les projets des Conseils de quartier sur l'ensemble de la ville.
- Chaque Conseil de quartier émet ses priorités parmi les projets évoqués, travaillés. Pour une partie certains sont déjà connus car ils ont été recensés dès 2016. Sont-ils toujours d'actualité, à conserver dans les demandes ?

Projets proposés :

- Arbres et lisses en bois – terrain de pétanque stade de Souché : **8 957,71€**
- Pavage sous les tables Jardins des Petits Fruits : **2 400 € TTC, pavés compris, sachant que le service voirie pourra peut-être nous en procurer, ce qui diminuerait un peu le devis.**

Échanges :

Le conseil de quartier vote à l'unanimité les priorités suivantes :

N°1 : Pavage sous les tables Jardins des Petits Fruits : 2 400 € TTC

N°2 : Arbres et lisses en bois – terrain de pétanques stade de Souché : 8 957,71 € TTC

5. Informations diverses d'actualité

- **Anim'Ecolo aux Brizeaux aura lieu le Mercredi 31 mai de 10h à 19h**, journée thématique Zéro Déchets. De nombreuses animations et un marché de producteurs.
- **Cirque au Clou-Bouchet aura lieu le vendredi 28 juillet (en cours d'organisation)**

- **Cinémas en plein air**

Date	Lieu	Horaire : RDV public et diffusion
18-juil	Quartier Cholette - Piste de mini-racing (rue de Cholette)	22h30
22-juil	Quartier St Florent - Stade municipal (avenue de la Rochelle)	22h30
04-août	Quartier St-Liguair - Parc de la salle des fêtes (rue du 8 mai 1945)	22h00
14-août	Quartier Centre-ville (Place du Donjon)	22h00
22-août	Quartier Clou-Bouchet (Place Raoul Auzanneau)	21h30
2-sept	Quartier Goise-Champommier-Champclairot (bassin orage av Limoges)	21h30

- **Trottoirs fleuris : nouvelle signalétique**

La Ville propose aux habitants de planter des vivaces fleuries le long du trottoir qui borde leur maison pour embellir leur rue et contenir la prolifération des herbes spontanées. Elle lance l'opération "J'adopte mon trottoir pour le fleurir" et accompagne les volontaires en leur fournissant des sachets de graines préparés par le Parc naturel régional du Marais poitevin, et des conseils.

Depuis peu, une nouvelle signalétique précise que les riverains participent à l'opération (voir ci-dessous).



- **Visite Jardin au Naturel (par Marie-France PERRON) :**

Le samedi 10 juin de 14h00 à 18h00, ouverture de jardins au naturel chez 3 habitants Souchéens avec la présence du CFPPA, de la Société d'horticulture et de l'association Vent d'Ouest pour échanger sur des pratiques de jardinage. Si vous êtes intéressés par cet atelier, merci de vous inscrire par mail mission.biodiversite@mairie-niort.fr ou par téléphone au 05 49 78 74 77.

Les Jardins qui seront visités seront les suivants :

- Chez M. et Mme. GIRARD – rue de l'aérodrome
- Chez M. et Mme. GUILLAUME – rue Chiron Courtinet
- Chez Mme. PERRON – impasse du Clos Fleuri

Échanges :

Un conseiller de quartier interpelle l'assemblée en évoquant un projet qui avait été porté par le Syndicat des eaux du Vivier. Un collège citoyen avait été créé suite à un travail sur la reconquête de la qualité de l'eau en partenariat avec Vent d'Ouest.

- **Vide Grenier du CSC de Souché (par Laurent SIRE) :**

Le vide grenier annuel aura lieu le samedi 4 juin
Le repair café se fera sur site exceptionnellement
Une animation musicale est programmée